

UNIVERSIDAD DE LA FRONTERA  
FACULTAD DE EDUCACIÓN, CIENCIAS SOCIALES Y HUMANIDADES  
DEPARTAMENTO DE TRABAJO SOCIAL  
MAGISTER EN GERENCIA SOCIAL



PRODUCCIÓN ACADÉMICA DEL MAGISTER EN  
GERENCIA SOCIAL DE LA UNIVERSIDAD DE LA  
FRONTERA. REVISIÓN SISTEMÁTICA DE LAS TESIS  
ENTRE LOS AÑOS 2011- 2014.

---

Tesis para optar al Grado de Magister en  
Gerencia Social

**Autora:**  
Helena Gazalez Cayupe

TEMUCO, Abril de 2015.

UNIVERSIDAD DE LA FRONTERA  
FACULTAD DE EDUCACIÓN, CIENCIAS SOCIALES Y HUMANIDADES  
DEPARTAMENTO DE TRABAJO SOCIAL  
MAGISTER EN GERENCIA SOCIAL



PRODUCCIÓN ACADÉMICA DEL MAGISTER EN  
GERENCIA SOCIAL DE LA UNIVERSIDAD DE LA  
FRONTERA. REVISIÓN SISTEMÁTICA DE LAS TESIS  
ENTRE LOS AÑOS 2011- 2014.

---

Tesis para optar al Grado de Magister en  
Gerencia Social

**Autora:**

Helena Gazalez Cayupe

**Profesor Guía:**

José Luis Galvez Nieto  
Dr. En Educación  
Universidad de La Frontera

TEMUCO, Abril de 2015.

**Producción Académica del Magíster en Gerencia Social de la Universidad de La Frontera.**

**Revisión sistemática de las tesis entre los años 2011-2014.**

**Autora: Helena Gazalez Cayupe**

**RESUMEN**

Dentro del marco de Gerencia Social, este artículo está centrado como objetivo principal a aportar los datos e información a través de una revisión sistemática de la producción académica de alumnos tesistas que transitaron desde los años 2011 al 2014 para la obtención del grado de Magíster en Gerencia Social, dictado por la Universidad de la Frontera, situando tres objetivos: “conocer la descripción de las metodologías utilizadas”, “identificar las modalidades de actividad de titulación final” y “determinar los tipos de líneas de investigación abordadas en las tesis”. Para ello se analizó un total de 25 tesis, un diseño de investigación de naturaleza mixta, con métodos cualitativos y cuantitativos, bajo un estudio no experimental de cohorte transversal. El resultado del objetivo de la revisión sistemática de la producción académica ha presentado una importante disminución en los años 2013 y 2014, por diversos factores que influyen en la titulación final. Otros resultados muestran que más de la mitad del grupo de alumnos tesistas utilizó una metodología cualitativa. En cuanto a la modalidad de la actividad de titulación final, mayoritariamente seleccionada fue la de investigación social. Se demostró una alta preferencia por parte de los alumnos en la elección de la línea de evaluación de políticas, proyectos y programas públicos.

**Palabras clave:** Gerencia Social, producción académica, revisión sistemática

## ABSTRACT

Within the framework of Social Management, the main purpose of this research is to provide data and information through a systematic review of the academic production of thesis students to obtain the Master of Social Management degree, offered by the Universidad de la Frontera, between 2011 and 2014. Three objectives are established: to know the description of the methodologies used, to identify patterns of activity final degree and to determine the types of research areas addressed in the thesis. A specific sample of 25 thesis, a mixed research design using qualitative and quantitative methods, and a non-experimental study using cross-sectional cohort were used to achieve these objectives. A significant decrease in the objective result of the systematic review of academic production was showed in 2013 and 2014 due to several factors that influence the final degree. Other results show that a qualitative methodology was used by more than half of the group of thesis students. Regarding to the activity modality of the final degree, the social research was mostly selected. Another significant result shows that the line evaluation of policies, projects and programs was preferred.

**Keywords:** social management, academic production, systematic review

## INTRODUCCIÓN

Este artículo presenta la producción académica del Magíster en Gerencia Social, Programa de pos grado dictado por el Departamento de Trabajo Social de la Universidad de la Frontera, el cual responde a la revisión sistemática del contenido metodológico y teórico de las tesis.

Como acercamiento a la temática planteada, se puede indicar que este Magíster nace mediante el trabajo conjunto de académicos adscritos a él, quienes presentaron el proyecto de Magíster en Gerencia Social como primera iniciativa de postgrado desarrollada en esta unidad académica, implementándolo como un programa de post-grado de carácter profesionalizante que responde a una paulatina demanda de profesionales del área social.

Por otra parte, el aumento significativo de profesionales universitarios evidenciado en la última década se traduce en una creciente oferta académica de profesiones vinculadas a las ciencias sociales, especialmente al Trabajo Social, por lo tanto, el nivel de competitividad es cada vez más exigente; lo que se manifiesta en la necesidad de la especialización formativa que éstos deben alcanzar<sup>1</sup>.

En la actualidad, la formación de postgrado en Gerencia Social no es un área ampliamente abordada por las universidades en las cuales las especificidades están enfocadas en la investigación, gestión y evaluación de políticas y programas sociales dentro de una nueva forma de entender la vinculación del Estado con la Sociedad Civil, y por ende, una práctica diferente en el marco del desarrollo social en contextos latinoamericanos<sup>2</sup>.

---

<sup>1</sup>Extracto del Proyecto Creación del Programa de Magíster de Gerencia Social, (2008).

<sup>2</sup> Fragmento del Proyecto Creación del Programa de Magíster de Gerencia Social, (2008).

Debido a esta realidad, este artículo tiene el sentido de contribuir, aportando datos e información, basado en el objetivo principal de desarrollar una *revisión sistemática de la producción académica de las tesis frente a una visión que transita desde los años 2011 al 2014*, que se inserta en una preocupación más general, señalando como primer objetivo específico: *conocer la descripción de las metodologías utilizadas*, el segundo objetivo: *identificar las modalidades de actividad de titulación final* y el tercero: *determinar los tipos de líneas de investigación abordadas en las tesis*. Para dar fundamento conceptual a lo plasmado en este artículo, se dará un acercamiento mediante una definición de Gerencia Social, sus enfoques y su relación con el valor público.

## **1. MARCO TEÓRICO**

### ***1.1. Gerencia Social***

La especificidad de la Gerencia Social es, sin duda, una parte de la gestión pública que requiere ciertas formas muy particulares de acción dado las características de los servicios sociales y de los programas mismos. Al respecto, esta Gerencia Social, según Sulbrandt (2002), en su desarrollo considera una serie de avances ocurridos en la gestión pública general y, además, agrega una serie de mejoras propias de la gestión social del sector público.

### ***1.2. Enfoques de la Gerencia Social***

La Gerencia Social es un campo que se presta a diversas interpretaciones. Una de ellas es el enfoque que el INDES (2002) GS-I le da a la Gerencia Social, el cual indica que la Gerencia Social intenta llenar un vacío en la discusión de políticas y de gestión social de la región. La GS-I ofrece una perspectiva propia para la comprensión e intervención en el desarrollo social.

Esta perspectiva contribuye a que los gerentes sociales enfrenten con éxito los desafíos de diseño y de gestión de las políticas y programas sociales en los que participan, como también ofrece una propuesta posible de cambio social. Además de los desafíos antes referenciados, la GS-I tiene un conjunto de particularidades que la definen, se trata de un enfoque multidisciplinario que se ha ido construyendo progresivamente mediante el aporte de distintas disciplinas como con un ejercicio permanente de articulación entre ellas.

Esta articulación se expresa en un conjunto tanto de conocimientos como de prácticas. La GS-I tiene la particularidad de combinar dimensiones analíticas con dimensiones instrumentales, siendo a la vez propositiva y operativa. En consecuencia, construye un imaginario social particular que a la vez ofrece caminos claros para desarrollarlos. La GS-I le sirve al amplio conjunto de actores sociales que intervienen en el desarrollo social, particularmente a quienes diseñan y ejecutan políticas y programas sociales. Su propuesta busca que todos los actores, y particularmente los grupos tradicionalmente excluidos, participen activamente de la formación de las políticas y programas sociales.

De manera consistente con una de sus particularidades, el enfoque de GS-I ha ido adaptándose para responder y ajustarse a las condiciones y contextos cambiantes que caracterizan a la región. El INDES (2002) ha puesto permanentemente a foco su enfoque de Gerencia Social, beneficiándose tanto del intercambio continuo de los gerentes sociales de la región como de los rápidos avances que en estos años han tenido las disciplinas que apoyan el campo de la Gerencia Social.

La presentación del enfoque INDES (2002) de la Gerencia Social incluye los fines que la guían, el campo en que se desenvuelve y las premisas en las que se apoya, los que, en su conjunto, le dan su especificidad. Estos son: reducción a la desigualdad, reducción de la pobreza, fortalecimiento de estados democráticos, fortalecimiento de ciudadanía, utilizando criterios guía como la equidad, la eficacia, la eficiencia y sostenibilidad

Hood y Jackson (1997) proponen como definición de campo un espacio de discusión e investigación referido a preguntas prácticas (del tipo ¿qué hacer? o ¿cómo hacer?) relativas a los fines perseguidos. La Gerencia Social se sitúa en la intersección de tres campos: desarrollo social, políticas públicas y gerencia pública, beneficiándose de éstos tanto de los conocimientos como de las prácticas de una manera articulada.

El Desarrollo Social es el campo de estudios y prácticas aportados por marcos para el análisis de las transformaciones sociales recientes ofreciendo una reflexión sobre lo que es el desarrollo, desafíos y formas de enfrentarlos, incluyendo las propuestas de modelos o acciones, que permitan avanzar a la transformación social, estos contenidos en enfoques integrales y sectoriales para el análisis de las políticas sociales, planteados por Anand y Sen (1996) y Sen (2000) bajo los Conceptos fundamentales de Sociología. Madrid, alianza editorial, 2003.

Lane (1995) da cuenta que el campo de las Políticas Públicas contribuye el análisis y propuestas a como comprender y mejorar los procesos de formación de políticas públicas, fundamentados en conceptos, modelos y enfoques que permiten entender el papel de los actores y las relaciones entre Estado, mercado y sociedad en sus dinámicas entre ellos, y las instituciones que caracterizan al sector público, mediante perspectivas, teóricas y prácticas de la administración pública, sintetizando propuestas para el proceso de toma de decisiones y prácticas mejorando las políticas públicas.

Como ámbito de conocimientos y de prácticas, la Gerencia Pública abarca el estudio y generación de propuestas relativas al liderazgo ejecutivo en el sector público y las políticas transversales de gestión del aparato público. De esta manera Lane (1995) hace referencia distinguiendo los diversos enfoques para la organización de los servicios públicos, el cambio y aprendizaje, objetivos y resultados, el análisis de capacidades institucionales y de los actores involucrados principalmente en la provisión de los servicios. Parte de este ámbito lo forma los



nuevos enfoques de valor público, centrando su atención en los desafíos de generación de resultados y crecientemente de procesos a fin que respondan al interés público.

La Gerencia Social, al ubicarse en la intersección de estos tres campos a la vez se nutre de los aportes que son compartidos por los mismos. La perspectiva del INDES acentúa algunos aportes destacando los siguientes: aquellos que permiten comprender y generar propuestas para alcanzar los fines inicialmente enunciados. Para ello, son relevantes las acciones que reduzcan las desigualdades, mejoren las condiciones de vida y favorezcan la inclusión. En este sentido, Sen (2000), Fung y Calderón (2002) enfatizan en las acciones que fortalecen capacidades y oportunidades de grupos tradicionalmente excluidos, de manera de re-crear y mejorar la esfera pública, basados en una visión integral que permita comprender los contextos donde se desenvuelven, asegurando la efectividad y sostenibilidad, incluyendo enfoques articuladores donde lo económico, lo social y lo institucional estén estrechamente relacionados.

Otros aportes que permitan comprender los contextos políticos en que se desarrollan las políticas, así como la construcción del interés público, ya que la Gerencia Social promueve procesos de formación de políticas que alimenten la interacción e iteración entre sus componentes, que sean participativos e incluyentes en todas sus fases. En este ámbito, cobra importancia los componentes de generación y selección de opciones, implementación, monitoreo, evaluación, como instrumentos para la creación de valor.

También se destacan aportes referidos al análisis de la gestión programática, del entorno político y organizacional, en que se realizan políticas y programas, así como sus interrelaciones desde una mirada estratégica en su conjunto, enfoque que favorece resultados privilegiando propuestas que se traducen en productos y servicios relacionados con el proyecto o programa social, proporcionando impactos de mayor alcance en armonía con los fines propuestos. Así, la Gerencia Social es creadora de valor público, reconociendo que para que éste se genere en entornos tan desiguales y fragmentados es necesario crear condiciones para que los grupos tradicionalmente excluidos participen efectivamente de las políticas y

programas sociales. Ocupándose de re-crear la esfera pública haciéndola incluyente en la toma de decisiones y selección de opciones para las intervenciones públicas. Reconoce que el proceso de cómo se desarrollan las políticas y programas sociales es primordial para el fortalecimiento de la ciudadanía. Aboga a que estos sean incluyentes y participativos y que sus componentes –diseño, opciones e implementación- se articulen estrechamente, para resultados pertinentes y sostenibles.

### ***1.3. Definición de Gerencia Social INDES***

El valor agregado de la propuesta de Gerencia Social, acorde a la INDES, es que ella se beneficia simultáneamente de los conocimientos y prácticas de los campos del desarrollo social, la política pública y la gerencia pública. Es, desde allí, que tiene una manera particular de carácter multidisciplinario para responder a los desafíos sociales de la región. Su especificidad proviene tanto de sus fines como de sus premisas. En ellas se condensan miradas multidisciplinarias, asegurando desde un lugar compartido visiones e intervenciones válidas para los tres campos. Así, por ejemplo, trae del desarrollo social su énfasis en los fines y particularmente en la inclusión y lucha contra la desigualdad, de la política pública la importancia de los procesos, de manera que estos sean influyentes y democráticos, y de la gerencia pública su énfasis en la generación de resultados que están íntimamente ligados a las capacidades organizacionales donde se producen. En tal sentido, podemos entender la Gerencia Social como un campo de conocimientos y de prácticas acotado por la intersección de los campos del desarrollo social, las políticas públicas y la gerencia pública, que promueve que las políticas y programas sociales contribuyan significativamente a la reducción de la desigualdad y de la pobreza y al fortalecimiento de los estados democráticos y de la ciudadanía a través de procesos participativos de formación de políticas que generan valor público.

#### ***1.4. Valor Público y su relación con la Gerencia Social***

El concepto y los diferentes enfoques que se pueden utilizar de valor público han sido objeto de debate y ambigüedad. La propuesta central de Moore (1998) consiste en que los recursos públicos deben ser utilizados para incrementar el valor, de la misma manera en que se crea valor en el sector privado. Teniendo en consideración que el valor público debe ir más allá de un enfoque de impactos monetarios y debe incluir beneficios sociales percibidos por los ciudadanos.

El valor público visto desde una premisa del bien común o bienestar general de una sociedad y de los individuos que a ella pertenecen, es un concepto esencialmente cualitativo y que surge al interior de las organizaciones.

Desde su enfoque, Moore refuerza aquello dando a entender que el valor público son todos aquellos valores que los individuos y los grupos voluntarios de individuos vinculan al Estado y a la sociedad, más allá de su propio bienestar material, dando cuenta de su ejecución a través de acciones individuales o colectivas, cívicas o políticas que guían la toma de decisiones sobre políticas públicas y sociales, lo cual Kliksberg (1999) fundamenta dando importancia a los niveles de participación como un elemento fundamental del enfoque de Gerencia Social.

Muñoz, Miranda y Flores (2012) mencionan algunos aspectos relevantes que refieren a la centralidad de los objetivos de las políticas sociales y de la Gerencia Social, dando a entender que es fundamental el compromiso y comprensión común en todos los niveles de las organizaciones involucradas, lo que supone evidenciar el valor público de los eslabones que articulan la acción pública como “una cadena virtuosa que establece relaciones causales entre las tareas cotidianas de las organizaciones involucradas y las finalidades últimas de la acción gubernamental (Repetto, 2005).

## **2. METODOLOGÍA**

### ***2.1. Diseño de investigación***

Es una investigación mixta, que utiliza métodos cualitativos y cuantitativos. Es un estudio no experimental de cohorte transversal (una aplicación en el tiempo), dado que da cuenta de preferencias de alumnos que optaron a un grado.

#### ***1. Población en estudio***

Para alcanzar los objetivos de estudio, se analizó el total de las tesis realizadas entre los años 2011 y 2014 que totalizaron 25 trabajos de tesis. Para su selección se consideraron tesis de alumnos de post grado que se encuentran en el ejercicio de su profesión y que optaron al grado de Magíster de Gerencia Social dictado por la Universidad de la Frontera de Temuco entre los años 2011 al 2014.

### ***2.3. Análisis de datos***

Para responder a los objetivos de investigación se construyó una base de datos con cada una de las tesis elaboradas entre los años 2011 al 2014. Luego de alojar toda la información en una base de datos se procedió a realizar un análisis clasificadorio a partir de un enfoque cualitativo, categorización y clasificación. Finalmente se normalizó y estandarizó toda la información utilizando campos, caracteres y códigos numéricos que permitieron la cuantificación de la información.

El procedimiento de procesamiento de la información, comenzó con un análisis exploratorio de datos (AED) que consistió en revisar visualmente la base de datos y evitar errores de digitación. Luego se realizó un análisis descriptivo considerando las propiedades psicométricas de las variables. Se realizó una revisión conceptual de cada uno de los títulos de las tesis, objetivos (general y específicos) y elementos teóricos. Luego se procedió a construir categorías cualitativas que agruparan los temas de las tesis dando origen a tres líneas de investigación: línea 1 Evaluación de políticas, proyectos y programas públicos, que para mejor comprensión de esta línea, nos enfocamos en lo planteado por Lane (1995) quien da cuenta que el campo de las Políticas Públicas contribuye en el análisis y propuestas a como comprender y mejorar los procesos de formación de políticas públicas transversales, fundamentados en conceptos, modelos y enfoques que nos permiten entender el papel de los actores y las relaciones entre Estado, mercado y sociedad en sus dinámicas entre ellos, y las instituciones que caracterizan al sector público, mediante la evaluación de perspectivas teóricas y prácticas de la administración pública. Continuando con la línea 2 Propuestas de intervención gerencial: como ámbito de conocimientos y de prácticas, la Gerencia Pública, otro campo de Gerencia Social, abarca el estudio y generación de propuestas relativas al liderazgo ejecutivo en el sector público y las políticas transversales de gestión del aparato público. De esta forma Lane (1995) distingue diversos enfoques para la organización de los servicios públicos, el cambio y aprendizaje, objetivos y resultados, el análisis de capacidades institucionales y de los actores involucrados principalmente en la provisión de los servicios, sintetizando propuestas para el proceso de toma de decisiones y prácticas mejorando las políticas públicas; y la línea 3: Gerencia Social y valor público, Gerencia Social es creadora de valor público, reconociendo que para que éste se genere en entornos tan desiguales y fragmentados es necesario crear condiciones para que los grupos tradicionalmente excluidos participen efectivamente de las políticas y programas sociales, haciendo una relación de gerencia social y valor público sobre una política y o programa.

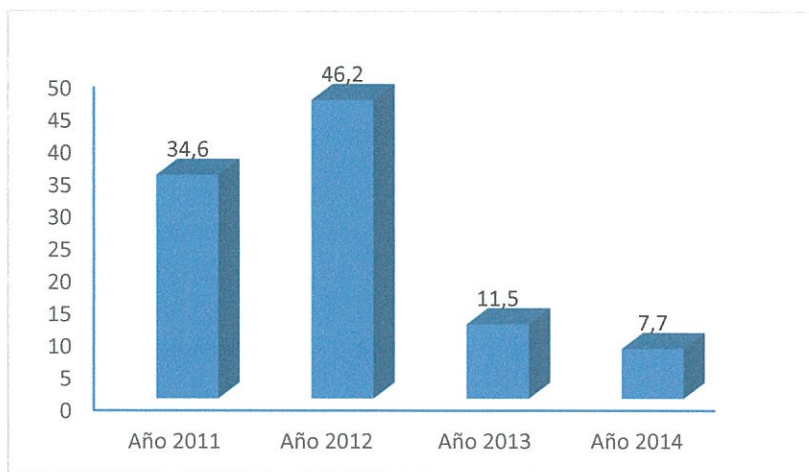
Una vez clasificadas se utilizaron medidas de tendencia central, dispersión y porcentajes. La presentación de la información se realizó mediante gráficos de barras.

### 3.RESULTADOS

#### *3.1. Análisis descriptivo de la producción científica*

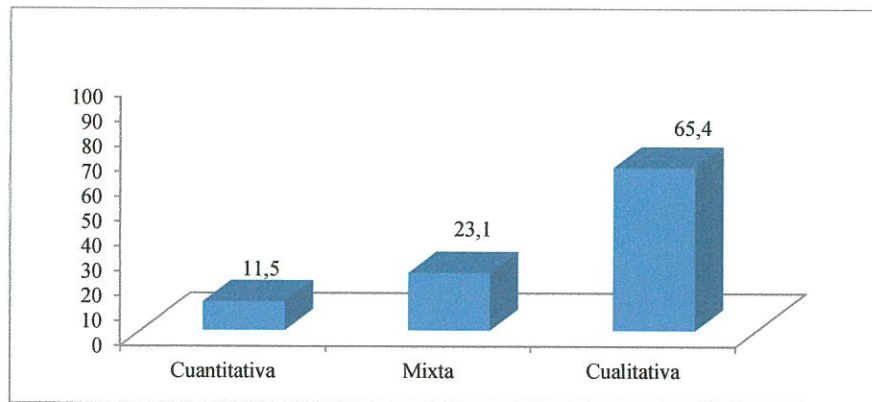
**Año de titulación final:** el objetivo central de este artículo se desarrolló en la revisión de la producción académica delimitando como rango desde el año 2011 al 2014. Es posible observar en el siguiente gráfico una importante cantidad de alumnos titulados en los años 2011 y 2012, dejándose ver en los años 2013 y 2014 una disminución significativa en el tiempo, lo que demuestra que influyen distintos factores al momento de finalizar cada ciclo del Magíster.

**Gráfico N° 1. Año de titulación final**



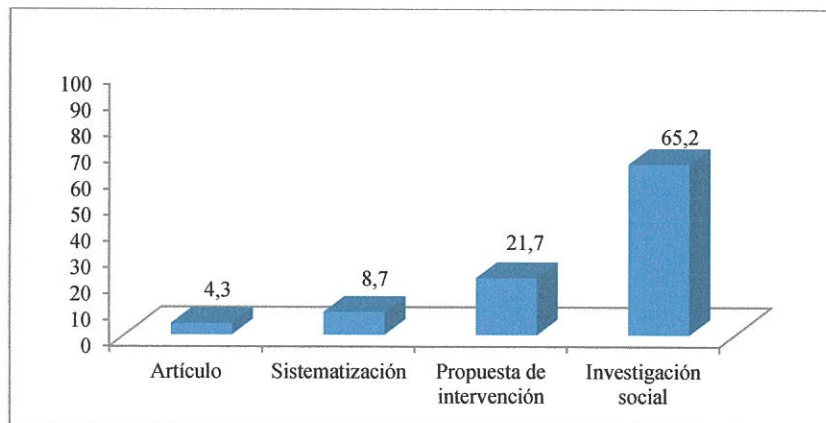
**Metodología utilizada en las tesis de grado:** uno de los aspectos más significativos que es posible observar es que más de la mitad del grupo de alumnos tesistas utilizó una metodología cualitativa, lo que equivale a un 65,4%. Por otro lado, también se vuelve significativa la baja representatividad porcentual de la metodología cuantitativa. Mientras que un 23,1%, la tercera parte del grupo aplicó una metodología mixta (cuantitativa y cualitativa).

**Gráfico N° 2. Metodología utilizada en las tesis de grado**



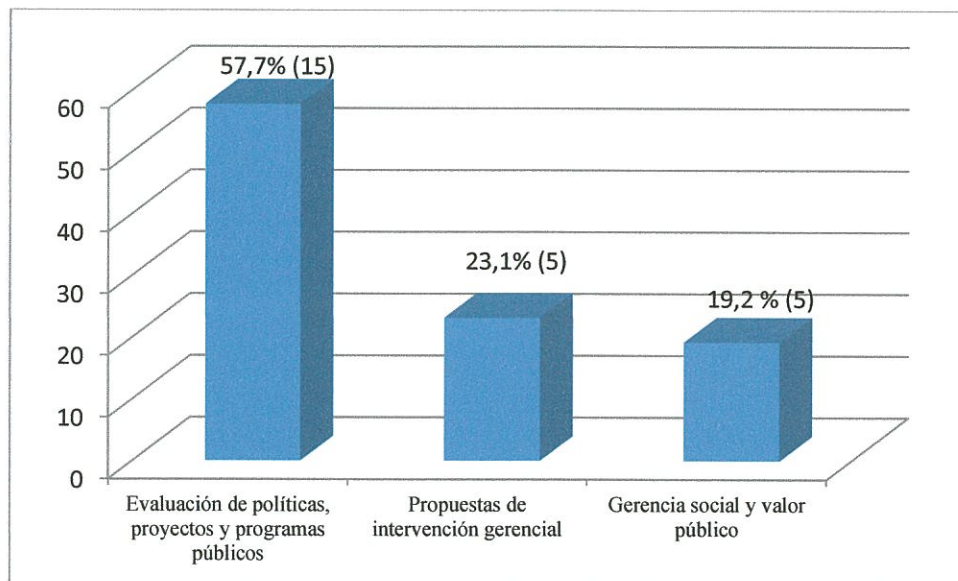
**Modalidad de la actividad de titulación final:** el programa de Magíster en Gerencia Social definió 4 modalidades de actividad para el desarrollo de las tesis: artículo, sistematización, propuesta de intervención e investigación social. Como es posible observar en el gráfico, el 65,2% de los alumnos optó por realizar una investigación social como modalidad para su tesis, mientras que sólo un 4,3% realizó un artículo.

**Gráfico N° 3. Modalidad de la actividad de titulación final**



**Líneas de investigación en Gerencia Social:** como es posible observar en el siguiente gráfico, la línea de investigación con mayor valoración para el desarrollo de la tesis es la Evaluación de políticas, proyectos y programas públicos. De aquello se puede deducir que existe una tendencia de los alumnos por analizar este tipo de línea para determinar el funcionamiento de la oferta programática gubernamental debido a que la mayoría de los profesionales están insertos en el sector público.

**Gráfico N°4. Líneas de investigación en Gerencia Social**





#### 4. CONCLUSIONES

En esta fase se abordan las conclusiones a las cuales ha sido posible arribar después de terminado el proceso de este artículo. Dicho artículo ha sido llevado a cabo utilizando el método de naturaleza mixta, cualitativo y cuantitativo y teniendo como objetivos específicos la realización de una revisión sistemática de la producción académica del Magíster en Gerencia Social, para así dar a conocer la descripción de las metodologías utilizadas e identificar las modalidades de actividad de titulación final y por último para determinar los tipos de líneas de investigación abordadas en las tesis.

La revisión y registro sistemático de las tesis plasmadas en una matriz, permitió conocer la descripción de las metodologías utilizadas, las cuales fueron señaladas gráficamente. Posteriormente se seleccionaron las que mostraron mayor porcentaje de preferencia por los alumnos tesistas. La metodología con mayor representatividad porcentual fue la cualitativa, esto se relaciona con las profesiones de disciplina humanista de quienes participaron en este Magister. Según Moore (1998) esto responde al valor público visto desde una premisa del bien común o bienestar general de una sociedad y de los individuos que a ella pertenecen, es un concepto esencialmente cualitativo y que surge al interior de las organizaciones, ya que el valor público son todos aquellos valores que los individuos y los grupos voluntarios vinculan al Estado y a la sociedad, Así mismo mencionar que un porcentaje importante de alumnos, empleó ambas metodologías cuantitativa y cualitativa, entregando aportes donde ambos constituyen una integración en el proceso de investigación y de acuerdo al enfoque de gerencia social INDES, habla de una perspectiva propia para la comprensión e intervención en el desarrollo social, que contribuye a que los gerentes sociales enfrenten con éxito los desafíos de diseño y de gestión de las políticas y programas sociales en los que participan, teniendo la particularidad de combinar dimensiones analíticas con dimensiones instrumentales, siendo a la vez propositiva y operativa. Por último, un menor porcentaje de alumnos utilizó un método cuantitativo, basado en una medición numérica y análisis estadístico.

Paralelo a este resultado, se arrojó un significativo porcentaje que corresponde al tipo de modalidad de actividad que seleccionaron los alumnos para el desarrollo de las tesis de acuerdo a las instrucciones que propone el programa para la obtención del grado de Magíster en Gerencia Social, siendo la modalidad de investigación social la más usada por los alumnos, lo cual se asocia a una mayor afinidad por los procedimientos metodológicos de la profesión con respecto a utilizar esta modalidad por parte de los alumnos tesistas, respondiendo a que la Gerencia Social se sitúa dentro de una intersección de los campos desarrollo social, políticas públicas y gerencia pública, por tanto, se presta a diversas interpretaciones, intentado llenar un vacío en la discusión de políticas y de gestión social, una perspectiva propia para la comprensión e intervención en el desarrollo social, para que los gerentes sociales enfrenten los desafíos de diseño y gestión de las políticas y programas sociales en los que participan, como también una propuesta posible de cambio social.

También se relaciona a la línea de investigación seleccionada por los alumnos al momento de comenzar su proceso de tesis, de acuerdo al gráfico N° 4, siendo la más valorizada la línea de Evaluación de políticas, proyectos y programas públicos, que muestra una tendencia de los alumnos en analizar a este tipo de línea para determinar el funcionamiento de la oferta programática gubernamental, asociado a que la mayoría de los profesionales están insertos en el sector público, entendiéndose que el valor público es el conjunto de valores que los individuos y los grupos voluntarios de individuos vinculan al Estado y a la sociedad, más allá de su propio bienestar material, dando cuenta de su ejecución a través de acciones individuales o colectivas, cívicas o políticas que guían la toma de decisiones sobre políticas, proyectos y programas públicos. Dentro de las categorías agrupadas, se distinguen temáticas de Propuestas de intervención gerencial de proyectos o programas, realizando estudios y generación de propuestas relativas al liderazgo ejecutivo en el sector público y las políticas transversales de gestión del aparato público, que conlleva el cambio y aprendizaje, sintetizando propuestas para que aporten al proceso de toma de decisiones, mejorando las políticas públicas. Otro grupo temático que se categorizó, es Gerencia Social y valor público, donde se abordó el valor público vinculado a la gerencia social, donde los alumnos realizaron estudios de programas o proyectos, dando respuesta a que Gerencia Social es creadora de valor público, reconociendo que para que éste se genere es necesario crear condiciones para que los grupos tradicionalmente excluidos participen efectivamente de las políticas y programas sociales.

Hasta la realización del presente estudio no era posible señalar una cifra estimativa de alumnos titulados. Por consiguiente, esta revisión de la producción académica permitió determinar la cantidad de 25 alumnos titulados durante los años 2011 al 2014, lo cual el 2011 y 2012 tuvo un importante porcentaje de alumnos que obtuvieron el grado del Magíster en Gerencia Social, a diferencia de los últimos años 2013 y 2014 que se observa una disminución en el tiempo.

## 5. REFERENCIAS

Anand, Sudhir y Amartya K. Sen (1996), "Sustainable Human Development: Concepts and Priorities". Serie de documentos de discusión No. 1. Estados Unidos, New York: PNUD, Oficina para Estudios de Desarrollo (UNDP/ODS).

Banco Interamericano de Desarrollo, Instituto Interamericano para el Desarrollo Social, La Gerencia Social INDES, Washington, D. C. 2004.

Calderón, Fernando G. (2002). Deliberación y desarrollo. Trabajo presentado en el Seminario: Teoría, metodologías y prácticas ejemplares de concertación para el desarrollo en América Latina. Estados Unidos, Washington, D.C.: Banco Interamericano de Desarrollo, Instituto Interamericano para el Desarrollo Social (INDES), 30 de septiembre al 1 de octubre.

Chica Vélez, Sergio (2011) Una mirada a los nuevos enfoques de la gestión pública, Administración y Desarrollo, Vol. 39, Nro. 53, Colombia, pp. 57-74.

Fung, Archon. (2002). "Creating Deliberative Publics: Governance After Devolution and Democratic Centralism". TheGoodSociety, vol. 11, No. 1.

Hood y Jackson. (1997), La introducción administrativa, México: Fondo de Cultura Económica.

Kliksberg, Bernardo (1999) Seis Tesis no convencionales sobre participación, Revista de Estudios Sociales, Nro. 4, Universidad de los Andes, Colombia.

Lane, Erick (1995), The Public Sector: Concepts, Models and Approaches, London: Sage.

Moore, Marck H. (1998). Gestión estratégica y creación de valor en el sector público. Barcelona Paidós.

Muñoz Guzmán, Carolina; Miranda Sánchez, Paula, y Flores Guerrero, Rodrigo (2012) Observando las alianzas de colaboración entre Organizaciones Sin Fines de Lucro y Organizaciones Estatales Chilenas, Polis Revista de la Universidad Bolivariana Vol.11, Nro. 32, Santiago, Chile, Pontificia Universidad Católica, pp. 91-103.

Proyecto Creación del Programa de Magíster de Gerencia Social, (2008).

Repetto, Fabián (2005) La Gerencia Social ante los Nuevos retos del Desarrollo Social en América Latina, Instituto Interamericano para el Desarrollo Social (INDES), Instituto Nacional de Administración Pública (INAP), Banco Interamericano de Desarrollo (BID), Real Ministerio de Asuntos Exteriores, Magnaterra Editores, S. A, Guatemala.

Sen, Amartya (2000), Desarrollo y libertad. Colombia, Bogotá: Planeta Colombiana Editorial S.A.

Sulbrandt, José, Introducción a la Gerencia Social, Banco Interamericano de Desarrollo, Instituto Interamericano para el Desarrollo Social (INDES) "Diseño y gerencia de políticas y programas sociales" INDES 2002.